

433 MHz



Nieprzestrzeganie niniejszej instrukcji może stworzyć zagrożenie dla życia i zdrowia, a także może rzutować na poprawną pracę całej rolety. Zaleca się postępowanie zgodne z instrukcją obsługi.

Montaż powinien być wykonany przez osoby do tego uprawnione (posiadające uprawnienia SEP 1 kV lub wyższe).

Napędy kompatybilne są ze wszystkimi urządzeniami systemu YOODA SMART HOME.



Napędy typu R/S to napędy z dwukierunkową komunikacją.

1. Dane techniczne



Napęd rurowy 35R/S

Napędy typu R/S to napędy z dwukierunkową komunikacją i odbiornikiem radiowym. Przeznaczone są do zautomatyzowania pracy rolet wewnętrznych, zewnętrznych lub markiz. Mechaniczne wyłączniki krańcowe umożliwiają zatrzymanie silnika w ustalonej pozycji rolety.

Napędy kompatybilne są ze wszystkimi urządzeniami systemu YOODA SMART HOME.

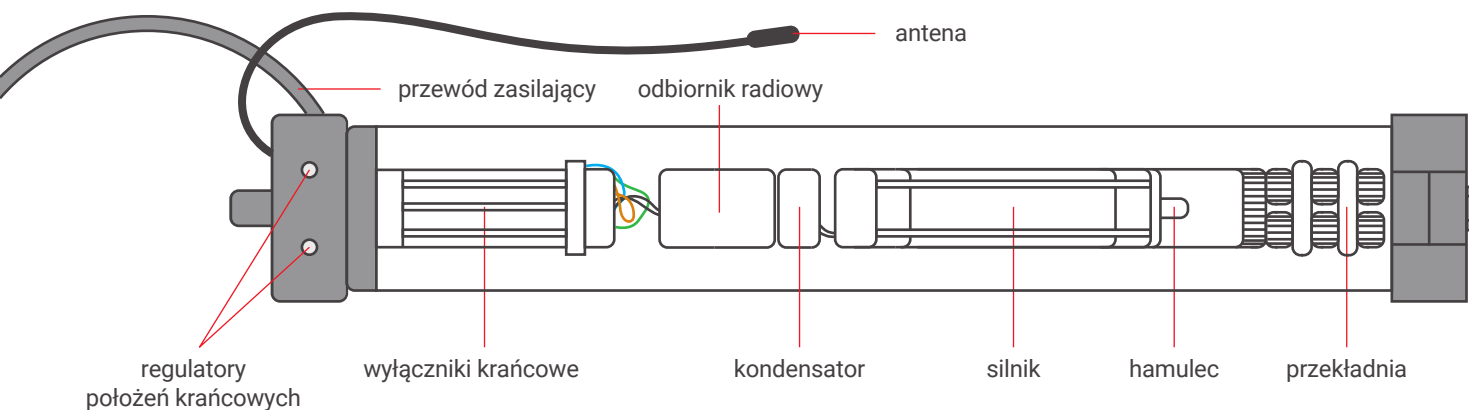
Pamięć odbiornika radiowego:
do 10 nadajników

Maksymalny czas nieprzerwanej pracy:
4 min.

Zasilanie:
230 V / 50 Hz

Temperatura pracy:
od -5°C do 50°C

Stopień ochrony:
IP 44



Maksymalny czas pracy napędu wynosi ok. 4 minut. Po przekroczeniu tego czasu zadziała zabezpieczenie termiczne, które spowoduje rozłączenie silnika, chroniąc napęd przed przegrzaniem. Po zadziałaniu wyłącznika termicznego należy odczekać ok. 20 min., aby napęd powrócił do normalnego trybu pracy.

2. Bezpieczeństwo

Przed rozpoczęciem montażu i użytkowaniem urządzenia należy zapoznać się z niniejszą instrukcją. Instalator musi stosować się do norm i przepisów obowiązujących w kraju, w którym montowane jest urządzenie oraz przekazać użytkownikom informację dotyczącą warunków użytkowania i konserwacji urządzenia. Nieprzestrzeganie niniejszej instrukcji może stworzyć zagrożenie dla życia i zdrowia, a także rzutować na poprawną pracę całej rolety. Skutkuje to także utratą praw wynikających z gwarancji.



Moment obrotowy napędu powinien być odpowiednio dobrany do ciężaru pancerza.



Przewody napędu należy umocować w taki sposób, aby skraplająca się woda nie dostała się do wnętrza napędu oraz aby nie zostały one uszkodzone przez pracującą roletę.



Należy regularnie przeprowadzać kontrolę instalacji elektrycznej oraz znaków zużycia elementów odpowiadających za prawidłową pracę napędu.



Należy wyłączyć zasilanie sieciowe przed każdą czynnością związaną z instalacją lub konserwacją.



Należy ograniczyć do minimum kontakt napędu z cieczami.



Podczas umieszczania napędu w rurze nawojowej nie wolno używać narzędzi.



Podczas montażu zabieraka należy uważać, aby nie uszkodzić napędu.

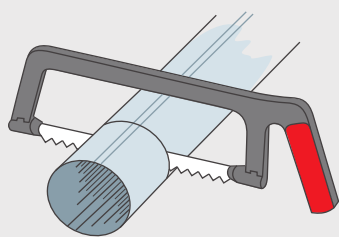


Należy pilnować, aby dzieci nie bawiły się napędem i systemem jego sterowania, a nadajniki przenośne należy przechowywać poza ich zasięgiem.

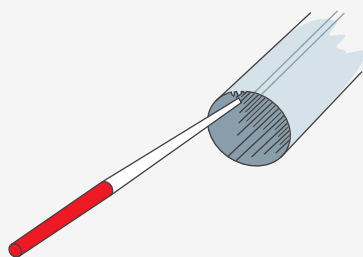
3. Montaż napędu w rurze nawojowej



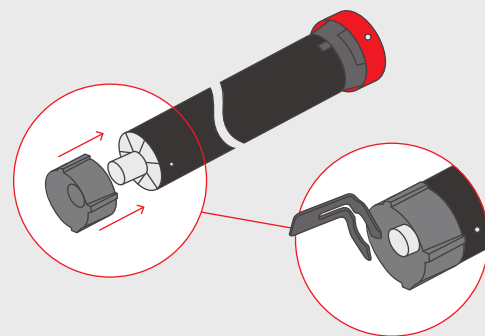
Napęd należy montować w miejscach zabezpieczonych przed wpływem niekorzystnych warunków atmosferycznych.



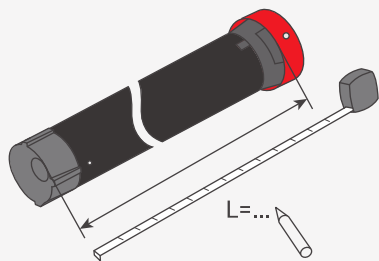
1. Przycinamy rurę nawojową na odpowiednią długość.



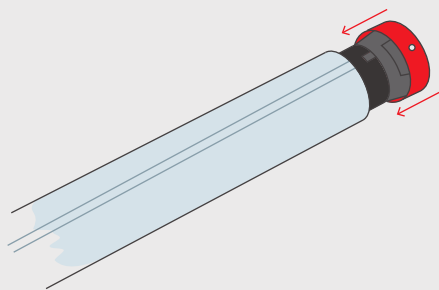
2. Usuwamy opiłki i zadziory z krawędzi rury nawojowej.



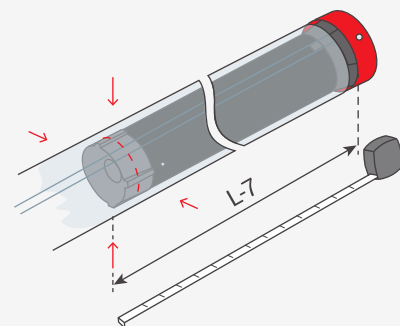
3. Montujemy adaptację na napędzie.



4. Mierzmy długość L między wewnętrzną krawędzią głowicy a końcówką zabieraka.

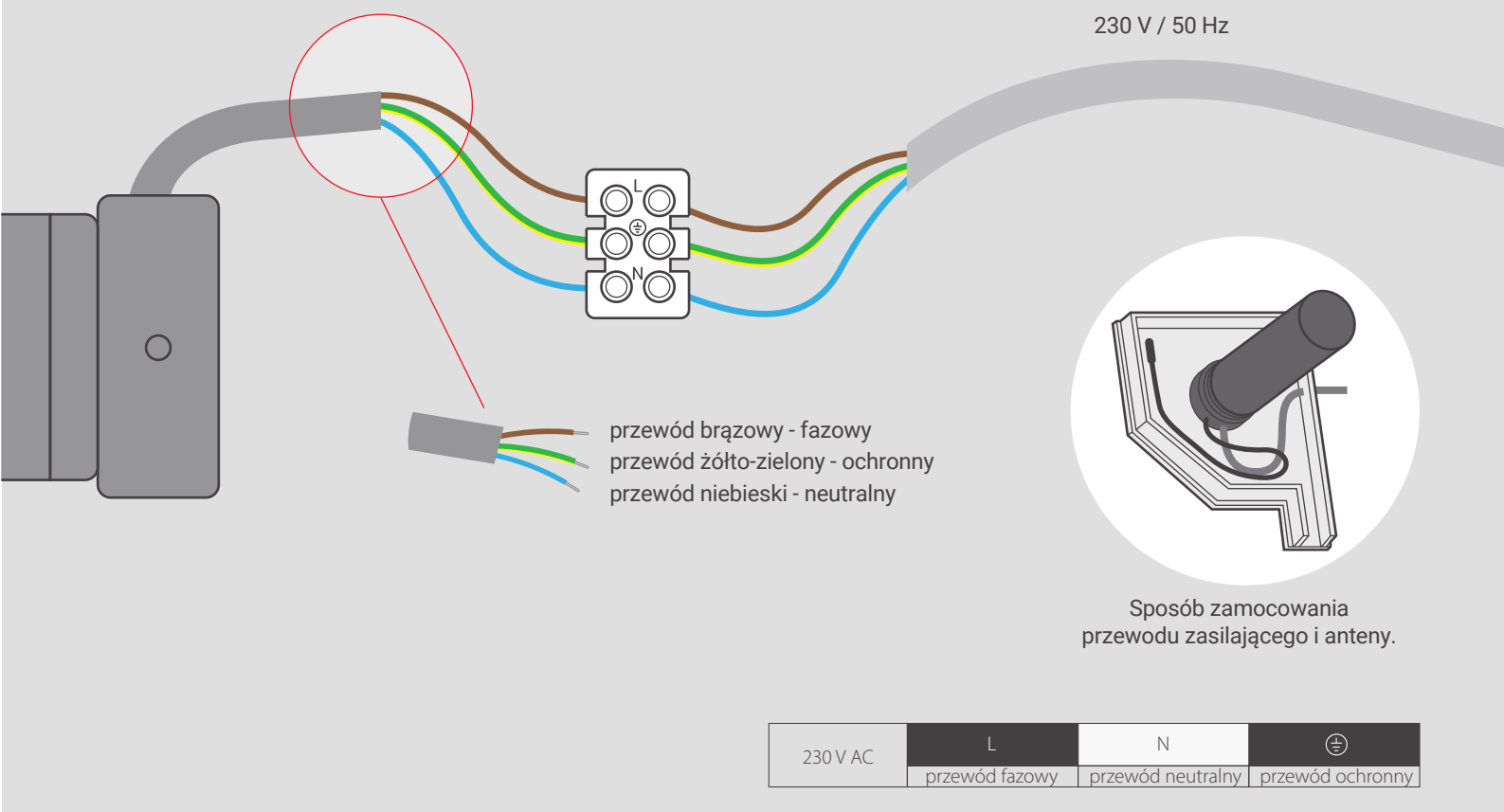


5. Wsuwamy napęd do rury nawojowej tak, aby krawędź rury nawojowej przylegała do wewnętrznej krawędzi głowicy.



6. Mocujemy rurę nawojową do zabieraka, za pomocą czterech wkrętów lub nitów, umieszczonych w odległości L-7 mm od wewnętrznej krawędzi głowicy.

4. Podłączenie

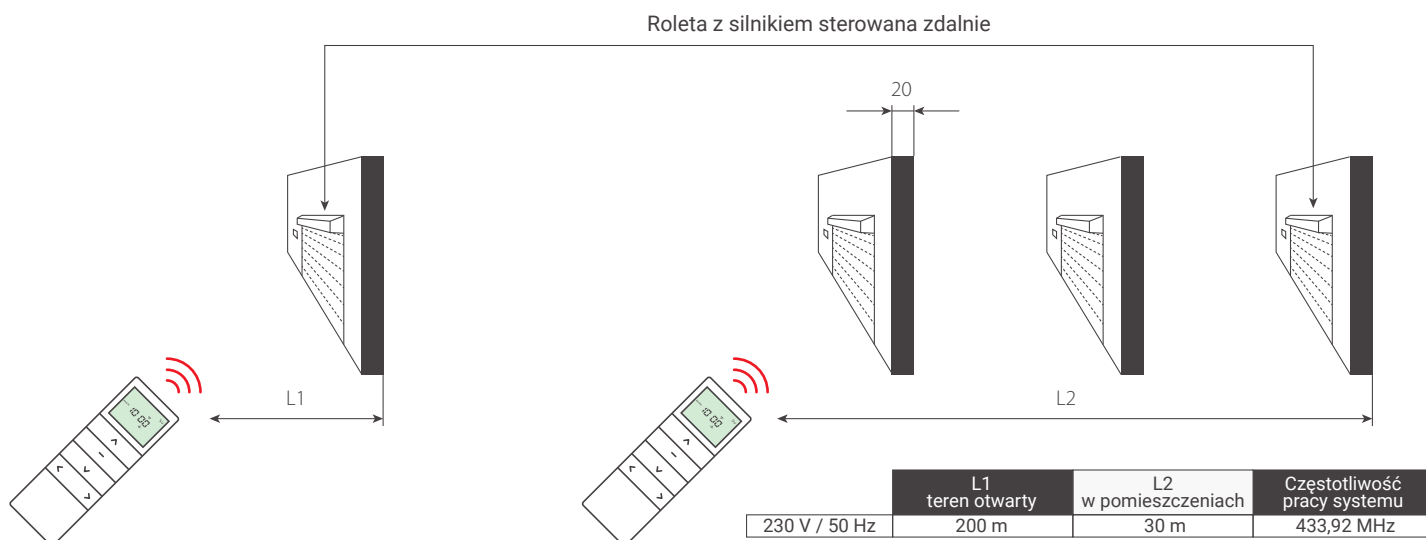


Montaż powinien być przeprowadzony przez osoby do tego uprawnione, czyli posiadające odpowiednie uprawnienia (min. SEP do 1 kV). Urządzenie przeznaczone jest do montażu w miejscach, w których nie będzie narażone na bezpośrednie działanie warunków atmosferycznych. Urządzenie powinno być zamontowane zgodnie ze sztuką oraz przepisami i normami obowiązującymi w Polsce i na terenie UE. Przewody łączące odbiornik energii elektrycznej ze źródłem zasilania powinny być zabezpieczone przed skutkami przeciążenia i zwarcia urządzeniami zabezpieczającymi, które samoczynnie wyłączą zasilanie. Urządzenie powinno być zasilane za pośrednictwem osobnej linii, zabezpieczonej bezpiecznikiem o działaniu szybkim (np. WTS, S-kl.B), nigdy zaś bezpiecznikiem o działaniu zwłocznym (kl. C lub D). Zabezpieczenie układu takim bezpiecznikiem może powodować utratę praw wynikających z gwarancji. Przy podłączeniu urządzenia do źródła zasilania należy stosować przewody o odpowiednim przekroju. Przy doborze należy kierować się tabelami obciążalności długotrwałej przewodów przy prądzie stałym lub przemiennym.

5. Zasięg



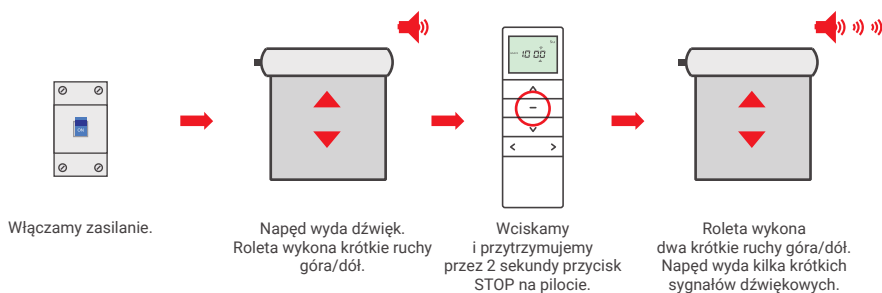
Zasięg podawany przez producenta jest wartością zmienną, zależną od warunków panujących w środowisku, w którym urządzenie pracuje. Wpływ na zasięg mają takie czynniki jak konstrukcja budynku, zakłócenia sygnału generowane przez inne urządzenia itp.



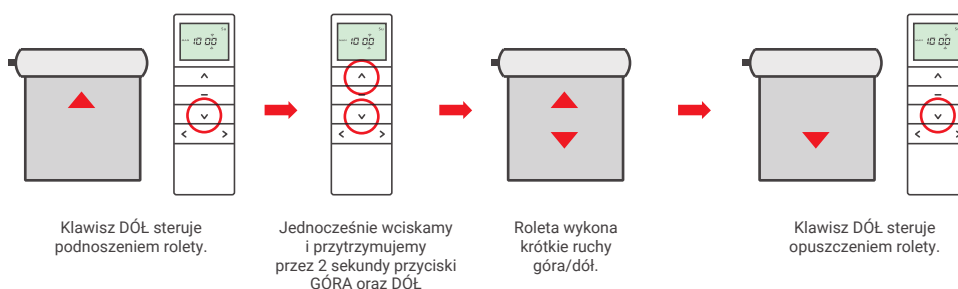
6. Programowanie pierwszego nadajnika



1. Dłuższa niż 6 sekund przerwa, między kolejnymi wciśnięciami przycisku, spowoduje automatyczne wyjście z trybu programowania bez wprowadzonych zmian.



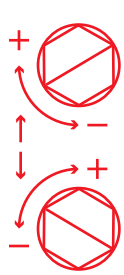
7. Zmiana kierunku pracy napędu



8. Regulacja położenia krańcowych



Położenia krańcowe należy regulować ręcznie, za pomocą regulatora znajdującego się w zestawie.



- Zmniejszenie zakresu
- + Zwiększenie zakresu
- ↑↓ Kierunek obrotu silnika
- ↻ Kierunek regulacji wyłącznika krańcowego

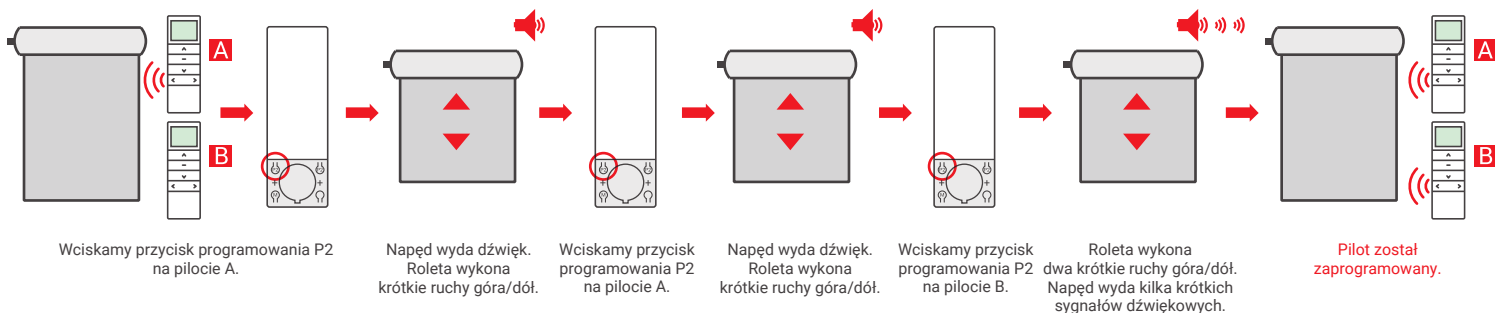
Aby ustawić dolne bądź górne położenie krańcowe, należy uruchomić roletę w kierunku zamykania bądź otwierania, aż zatrzyma się w położeniu ustawionym fabrycznie. Aby zwiększyć zakres należy odpowiednim pokrętełm kręcić w kierunku „+”. Jeżeli zakres jest zbyt duży należy go zmniejszyć kręcąc w kierunku „-”.

9. Programowanie kolejnego nadajnika

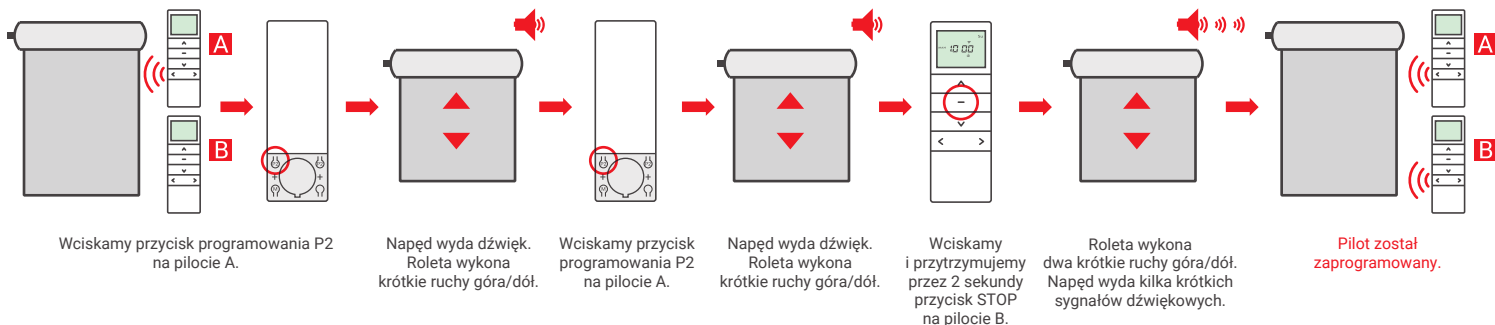


1. Odbiornik może być sterowany maksymalnie 10 nadajnikami.
2. Dłuższa niż 6 sekund przerwa, między kolejnymi wciśnięciami przycisku, spowoduje automatyczne wyjście z trybu programowania bez wprowadzonych zmian.

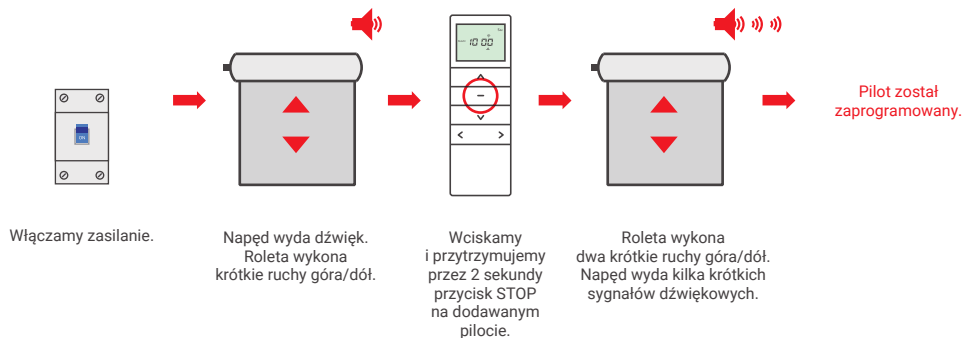
SPOSÓB 1:



SPOSÓB 2:

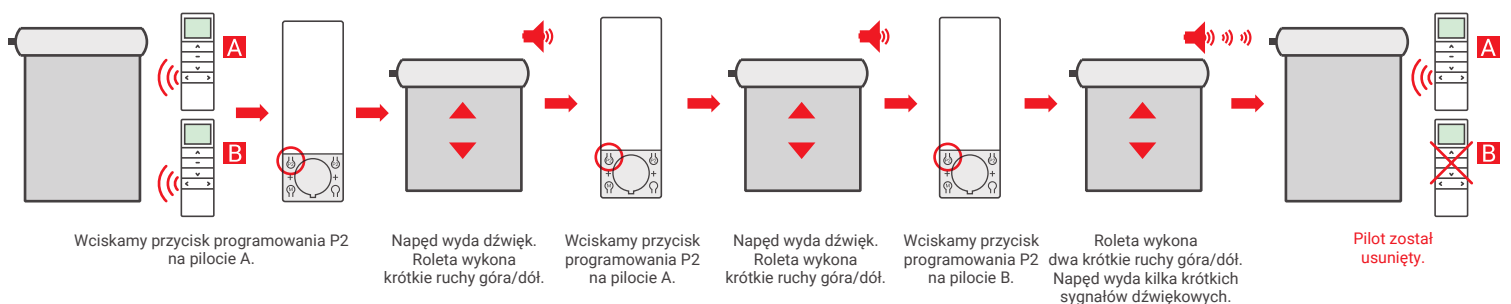


SPOSÓB 3:

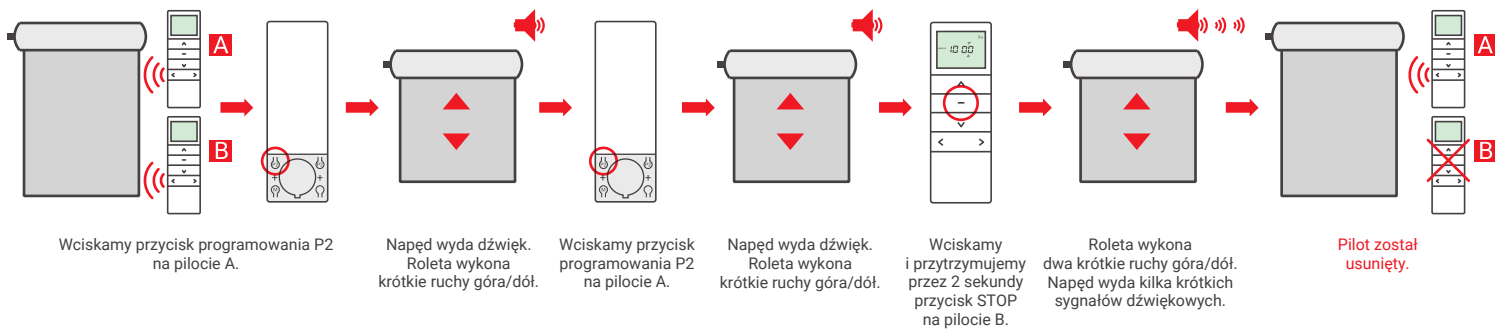


10. Kasowanie kolejnego nadajnika

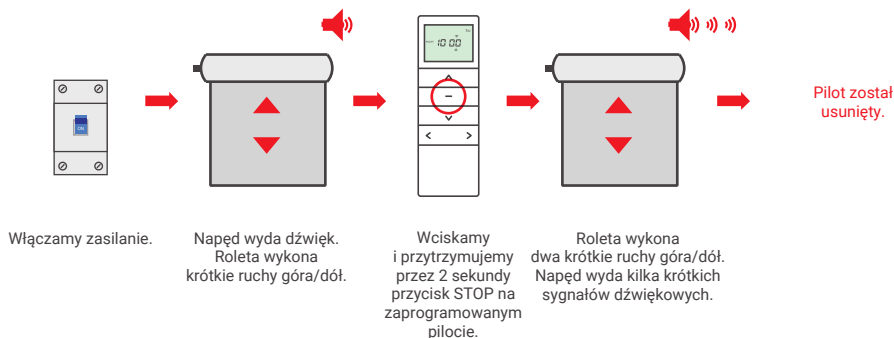
SPOSÓB 1:



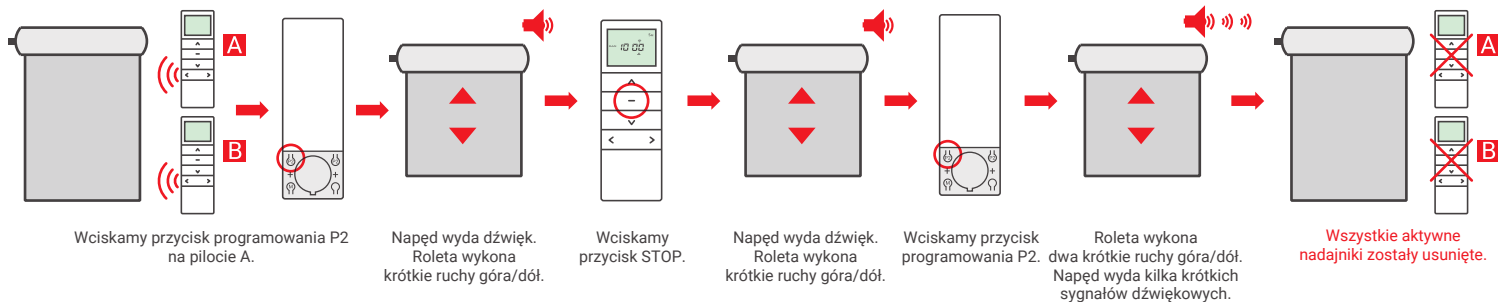
SPOSÓB 2:



SPOSÓB 3:



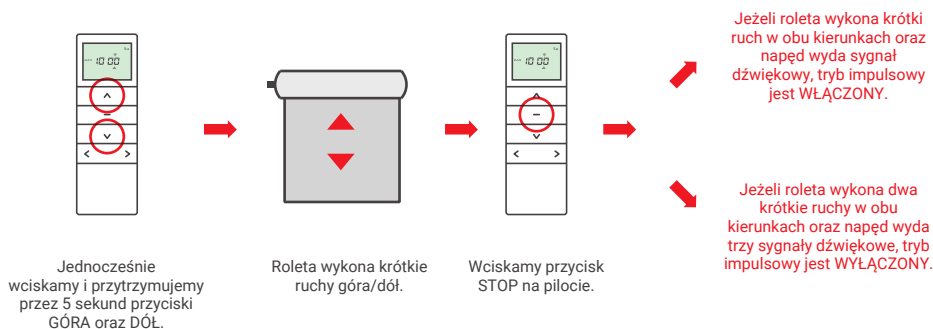
11. Kasowanie wszystkich nadajników



12. Aktywacja trybu impulsowego



1. Dłuższa niż 6 sekund przerwa, między kolejnymi wciśnięciami przycisku, spowoduje automatyczne wyjście z trybu programowania bez wprowadzonych zmian.
2. Aby włączyć tryb impulsowy, należy wykonać poniższą procedurę, natomiast aby dany tryb wyłączyć, należy procedurę powtórzyć.
3. Funkcja impulsowa jest realizowana w ten sposób, że krótkie wciśnięcie przycisku GÓRA bądź DÓŁ powoduje skokową pracę napędu, a przytrzymanie przycisku powyżej 2 sekund spowoduje ciągłą pracę napędu.



13. Sterowanie za pomocą aplikacji



Aby sterować procentowo pozycją rolety, należy zaprogramować górne i dolne położenie krańcowe.

